

# La lecture efficace : saisir les nuances des mots

## Leçon 14 – Champs lexicaux et thématique du texte

### Avertissement

La présente leçon illustre comment, en observant les mots d'un texte, on peut découvrir plusieurs champs lexicaux qui en révèlent les thèmes et leur hiérarchie, ce qui permet de construire l'**idée directrice** et la **structure d'idées** du texte.

Elle s'inscrit dans un ensemble qui montre comment l'observation des différents aspects des mots permet au lecteur de les interpréter dans un texte avec précision et nuance. Ces aspects sont :

- les propriétés grammaticales (*leçons 1 à 7*);
- les propriétés sémantiques (*leçons 8 à 18*).

Différents champs lexicaux traversent un texte; ils sont la clé d'entrée dans le monde d'idées qu'il constitue. Avant de comprendre les idées, le lecteur perçoit d'abord des mots; il les associe en champs lexicaux donnant accès à des thèmes (*la ville, la nature, le bonheur*). C'est avec le recul et par l'analyse des réseaux de champs lexicaux qu'il peut établir le thème directeur et la hiérarchie des thèmes principaux et secondaires, puis reconstituer l'idée directrice et les diverses idées principales caractérisant les parties du texte.

### RAPPEL DE LA NOTION DE CHAMP LEXICAL

- Un champ lexical est un ensemble de mots qui se rattachent à une réalité (*cette notion est expliquée à la leçon 13*). Le champ lexical qui traverse un paragraphe ou le texte entier en détermine le **thème**, c'est-à-dire ce dont il est question. Nommer le champ lexical, c'est trouver le thème du paragraphe ou du texte.
- Les champs lexicaux peuvent englober des sous-champs qui déterminent des sous-thèmes; ceux-ci, réunis dans une phrase qui énonce leur lien avec le thème, constituent le **propos** de l'idée énoncée.
- Une **idée** associe obligatoirement un thème, qui indique de quoi on parle, et un propos, qui indique ce que l'on dit du thème.

## STRUCTURE THÉMATIQUE ET STRUCTURE D'IDÉES DANS UN TEXTE

- Dans un texte, l'observation des mots révèle des champs et des sous-champs lexicaux qui s'emboîtent les uns dans les autres. Par conséquent, les thèmes qu'ils véhiculent obéissent à une **hiérarchie** : le **thème directeur**, exprimé souvent dans le titre, domine le texte entier. Il s'appuie sur des **thèmes principaux** qui s'attachent aux diverses parties du texte et qui, par le rapport qu'ils entretiennent entre eux, constituent son propos, lui-même appuyé par des **thèmes secondaires** découverts en raffinant l'analyse des champs lexicaux.
- Selon la même logique s'établit la hiérarchie des idées : à partir du thème directeur, des thèmes principaux et du rapport entre eux se construit l'**idée directrice**, qui synthétise le texte entier. Chaque thème principal, en s'associant à des thèmes secondaires selon leur rapport, supporte la construction d'**idées principales** et **secondaires** pour chaque partie du texte.
- Les **rapports** entre les thèmes principaux puis entre les thèmes secondaires deviennent, dans ce contexte, un élément important des idées du texte. Entre les thèmes, à tout niveau de la hiérarchie, peuvent s'établir des rapports de **complémentarité** ou d'**opposition**. Les mêmes rapports existent dans la structure d'idées que représente le texte.
- L'ensemble des thèmes et des sous-thèmes organisés selon une hiérarchie constitue la **thématique** du texte. Cette thématique supporte l'élaboration de la structure d'idées du texte.

## ILLUSTRATION DES NOTIONS

L'analyse du texte suivant permet d'illustrer les notions de cette leçon.

Je ne suis **pas bien** du tout assis sur cette chaise  
Et mon pire **malaise** est un fauteuil où l'on reste  
Immanquablement je m'endors et j'y meurs.

Mais laissez-moi traverser le torrent sur les roches  
Par bonds quitter cette chose pour celle-là  
Je trouve l'**équilibre** impondérable entre les deux  
C'est là sans appui que je **me repose**.

Saint-Denys Garneau, « Regards et jeux dans l'espace », 1937

- Dès les premiers mots du texte, *Je ne suis pas bien*, on comprend que l'auteur nous fait part de la façon dont il se sent. De fait, en observant tous les mots du texte, on peut repérer des mots formant un champ lexical qui nous parle de l'**état intérieur** du poète. Nous avons donc une première hypothèse sur le thème directeur du texte, hypothèse que confirment les derniers mots du texte, *je me repose*. Ce sont les mots soulignés ou en gras dans le texte qui en constituent le champ lexical.
- Dans la première strophe, le lecteur peut réunir en un sous-champ lexical plusieurs mots évoquant l'**inconfort** de l'auteur, que les mots en gras désignent explicitement. L'observation des mots soulignés permet de les partager en deux sous-sous-champs : les uns, soulignés d'un trait, sont reliés à l'**immobilité physique**; les autres, souli-

gnés de deux traits, à l'**immobilisme de l'esprit**. Le lien entre ces deux sous-sous-thèmes est exprimé par le mot *Immanquablement*, qui en signale le rapport de complémentarité.

De même, en observant la seconde strophe, le lecteur peut découvrir un sous-champ lexical qui en détermine le thème et des sous-sous-champs. Les mots en gras nous montrent que cette strophe traite du **bien-être** de l'auteur; les mots soulignés d'un trait désignent le **mouvement**, ceux soulignés de deux traits évoquent le **sentiment de liberté**. Le lien entre les deux sous-sous-thèmes est exprimé notamment par *c'est là*, qui en montre la complémentarité.

Entre les deux strophes, un lien est créé par les mots *Mais laissez-moi*, qui expriment à la fois une opposition entre les deux strophes et un désir de l'auteur.

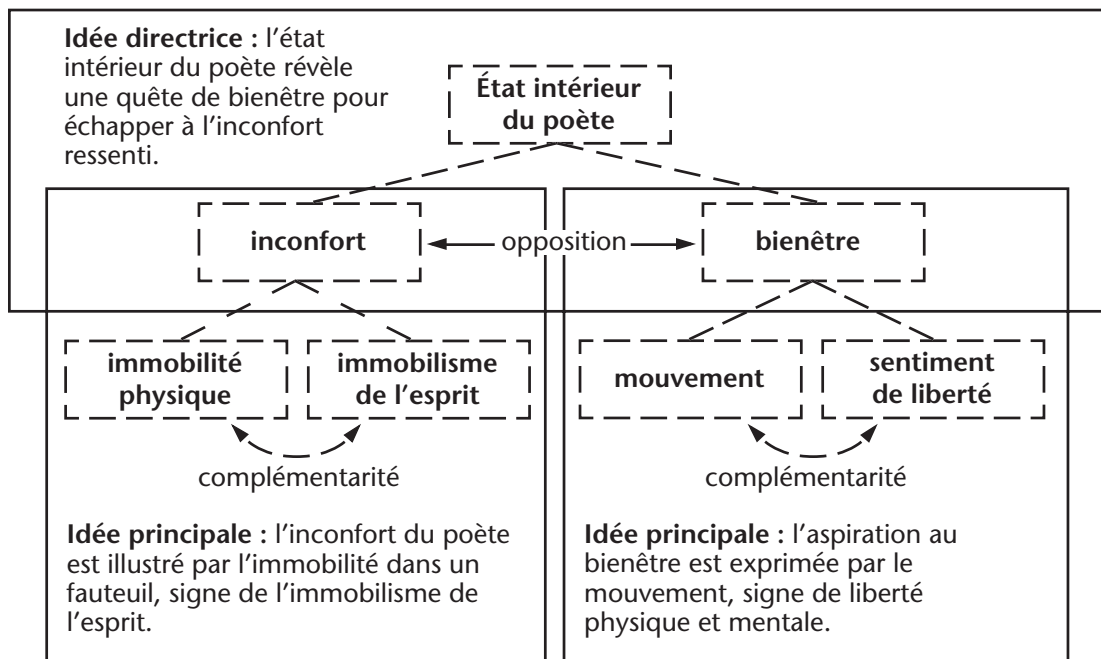
Le schéma illustre en pointillé le rapport entre les différents thèmes et les liens qui les unissent.

- Les sous-thèmes de chaque strophe peuvent nous permettre de formuler l'idée principale de chacune. À partir du sous-thème de la première strophe, des sous-sous-thèmes et des liens entre eux, on peut dégager l'idée suivante : l'inconfort du poète est illustré par l'immobilité dans un fauteuil, signe de l'immobilisme de l'esprit.

Dans la deuxième strophe, en réunissant les sous-thèmes en une phrase, il ressort que l'aspiration au bien-être est exprimée par le mouvement, signe de liberté physique et mentale.

L'idée qui caractérise l'ensemble du poème, l'idée directrice, naît alors du lien entre le thème central et les deux sous-thèmes : l'état intérieur du poète révèle une quête de bien-être pour échapper à l'inconfort ressenti.

Le schéma ci-dessous montre que la structure d'idées, dessinée en lignes pleines, se superpose à celle des thèmes en lignes pointillées. Cependant, l'étude de ce poème nécessiterait un travail d'interprétation plus approfondi.



## DU POINT DE VUE DU LECTEUR

Le repérage puis l'interprétation des différents champs lexicaux permettent au lecteur d'établir la **structure thématique** du texte et le conduisent aux idées.

- Le lecteur, qui veut **construire des idées**, s'appuie sur l'emboîtement, la hiérarchisation et la nature des rapports entre les thèmes perçus.
- Pour **former l'idée directrice**, il cherche : le champ lexical du thème directeur, celui qui traverse tout le texte, et les champs lexicaux des thèmes principaux qui dominent chacun une partie du texte ou se présentent en alternance dans les différentes parties.
- Pour **construire chaque idée principale**, il observe le champ lexical des thèmes principaux pour y découvrir des sous-champs révélateurs de thèmes secondaires. Il peut poursuivre cette analyse à un niveau avancé de la hiérarchie selon la richesse et la complexité du texte.
- Pour **saisir la dynamique des idées**, il s'interroge sur le type de rapport qu'entretiennent les thèmes : complémentarité ou opposition?

## Consignes

.....

► Lisez le texte et soulignez d'un trait tous les mots associés au thème du *port* et de deux traits ceux associés à celui du *spleen* (cherchez ce mot dans le dictionnaire si vous ne le connaissez pas).

Dans l'organigramme de la **fiche de travail** :

1. Inscrivez sous « composantes physiques » les mots soulignés d'un trait qui nomment les éléments ou les objets qui caractérisent le *port* et forment ce champ lexical.
2. Inscrivez sous « beauté » les mots, soulignés d'un trait, qui en forment le champ lexical.
3. Placez dans la boîte « rythme » ceux, soulignés d'un trait, qui évoquent ce thème.
4. Placez les mots restants, soulignés d'un trait, dans la boîte intitulée « impression du narrateur ».
5. Donnez à cette boîte un titre qui caractérise globalement l'impression du narrateur à la vue du port.
6. Sous le thème « spleen », placez dans la boîte les mots qui l'expriment et inscrivez un titre qui nomme ce champ lexical.
7. Indiquez dans les boîtes ovales si les rapports entre les thèmes qu'elles unissent sont de complémentarité ou d'opposition.
8. À partir de l'organigramme des thèmes, essayez de formuler l'idée directrice du texte sous forme d'une phrase qui en exprime le thème et le propos.

Consultez le corrigé.

.....

## Texte

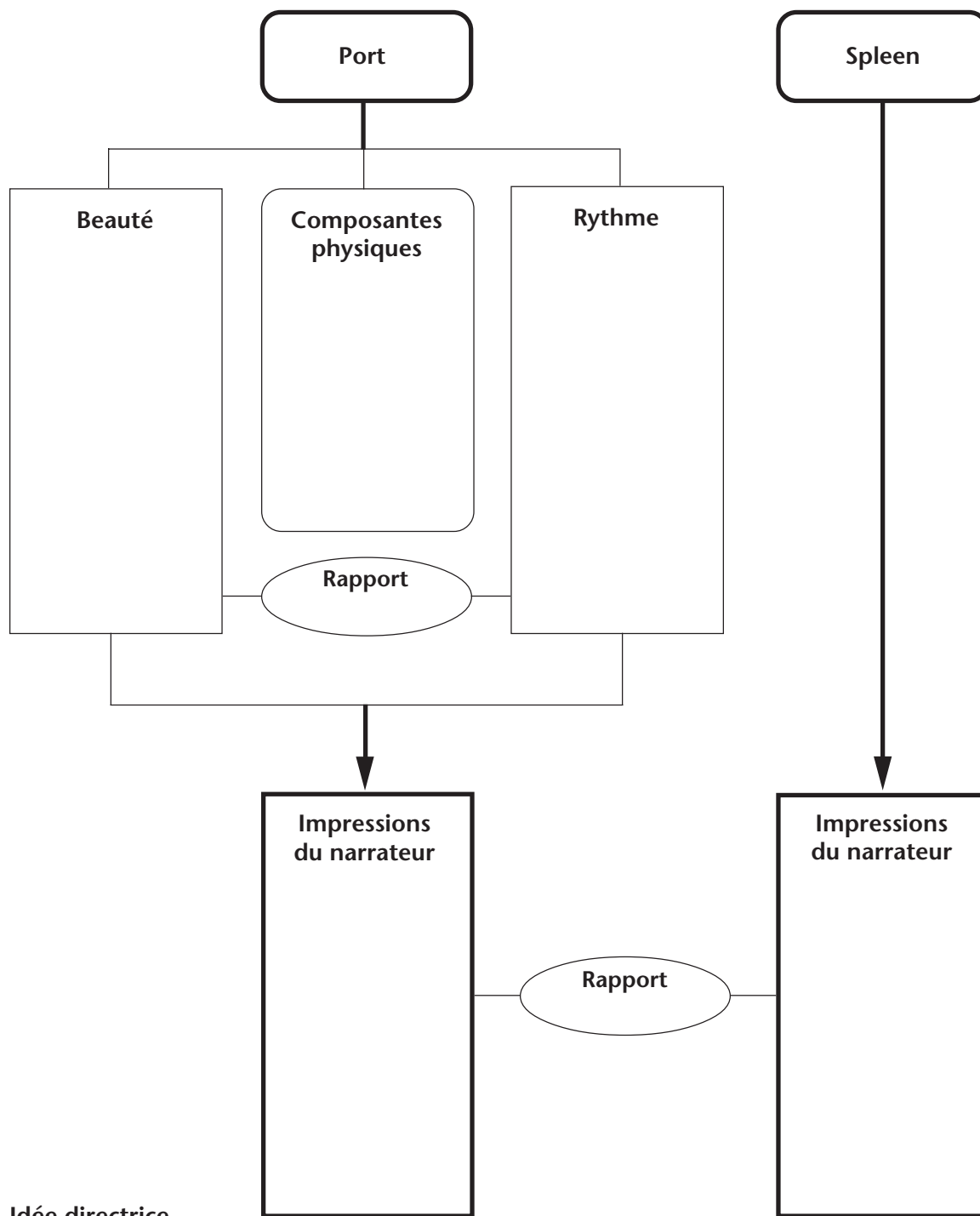
### Le port

Un port est un séjour charmant pour une âme fatiguée des luttes de la vie. L'ampleur du ciel, l'architecture mobile des nuages, les colorations changeantes de la mer, le scintillement des phares, sont un prisme merveilleusement propre à amuser les yeux sans jamais les lasser. Les formes élancées des navires, au grément compliqué, auxquels la houle imprime des oscillations harmonieuses, servent à entretenir dans l'âme le goût du rythme et de la beauté. Et puis, surtout, il y a une sorte de plaisir mystérieux et aristocratique pour celui qui n'a plus ni curiosité ni ambition, à contempler, couché dans le belvédère ou accoudé sur le môle, tous ces mouvements de ceux qui partent et de ceux qui reviennent, de ceux qui ont encore la force de vouloir, le désir de voyager et de s'enrichir.

Charles BAUDELAIRE, *Le Spleen de Paris*, 1869

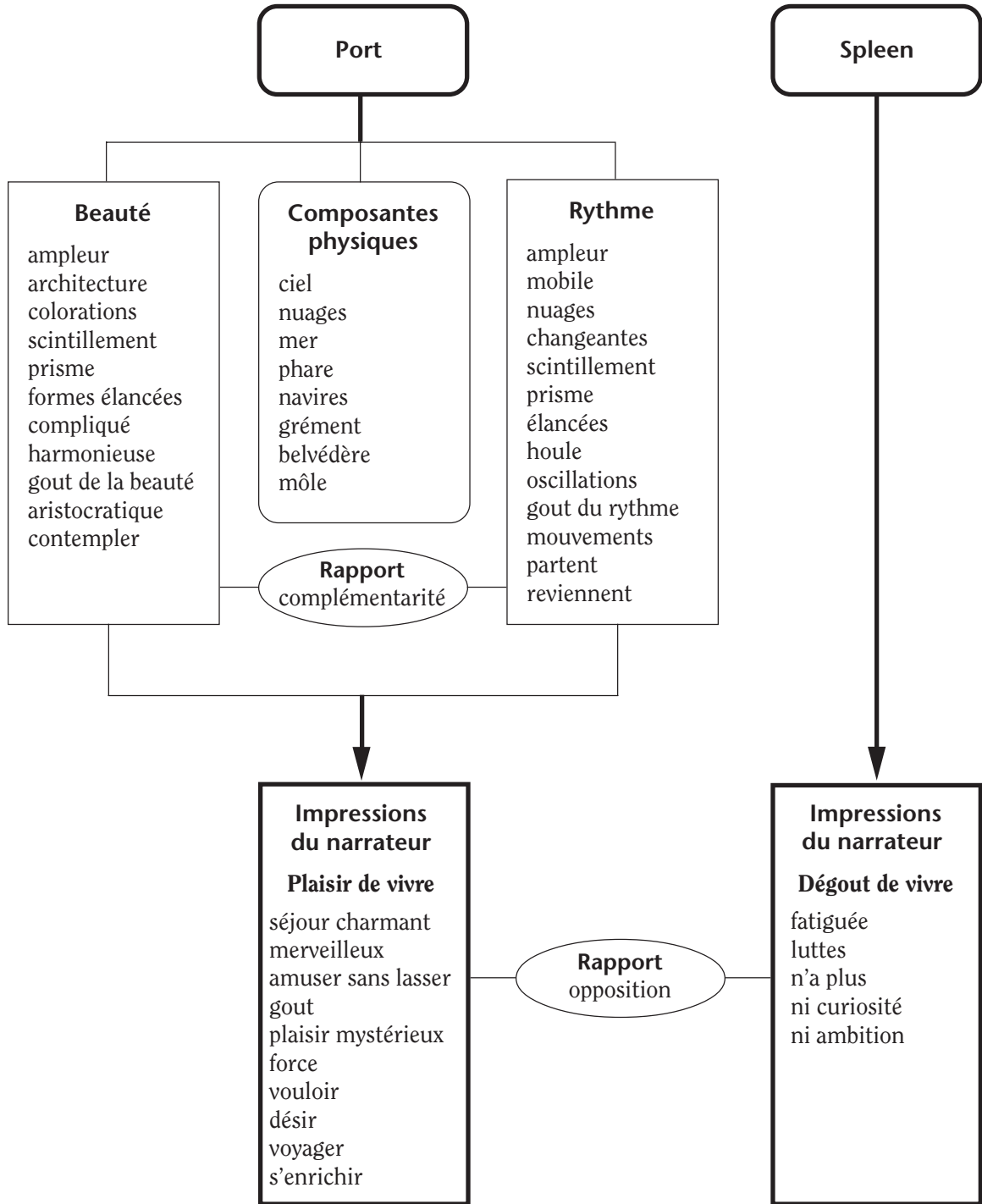
## Fiche de travail

### Organigramme de la thématique



## Corrigé

### Organigramme de la thématique



#### Idée directrice

Le port, lieu de vie intense caractérisé par la beauté et le mouvement, propose le plaisir de vivre à l'âme fatiguée (spleen).



## GUIDE POUR LA CONSTRUCTION DE SENS

### Observation des données

- Le thème du *port* est présent tout au long du texte, c'est le thème directeur; il réunit le champ lexical le plus riche et le plus varié. Il repose d'abord sur un champ lexical des mots qui en décrivent les composantes physiques objectives. Il est également associé à trois sous-thèmes complémentaires : la *beauté*, le *rythme* et le *plaisir de vivre*.
- Le thème du *spleen*, qui symbolise le dégoût de vivre, est peu présent; il intervient à deux reprises, comme en alternance avec le thème du *port*. Il est suggéré cependant par la négative et en opposition au thème du *port* qui, lui, est largement dominant.
- La détermination du type de rapport (complémentarité, opposition) permet de mieux visualiser la dynamique des thèmes dans ce texte.
- Les thèmes peuvent être riches de symboles.

### Contribution des champs lexicaux et de la thématique au sens du texte

- Le très grand champ lexical du *port*, thème directeur, fait voir un lieu ouvert, aux diverses facettes, comme le révèle le champ lexical des composantes physiques. Ce dernier est complété par deux champs lexicaux eux-mêmes complémentaires qui caractérisent le lieu : la *beauté* et le *rythme*. Ces trois sous-thèmes entretiennent un rapport de complémentarité et ensemble font naître chez le narrateur le plaisir de vivre, un des deux thèmes principaux.
- Par opposition, le thème du *spleen*, ou dégoût de vivre, l'autre thème principal, est constamment mis en échec, balayé par la force de vie qui émane du *port*.
- Ce déséquilibre et ce rapport d'opposition entre les champs lexicaux du *port* et du *spleen* inspirent l'idée directrice : la vitalité d'un *port* est si irrésistible qu'elle l'emporte sur le *spleen* et redonne le goût de vivre à ceux qui l'ont perdu.

## AU TERME DE CETTE LEÇON...

### Ce que je retiens

Pour **dégager les idées d'un texte et les hiérarchiser**, le repérage des champs lexicaux est un outil éclairant. L'organisation en thématique permet ensuite :

- de dégager les thèmes, éléments de base des idées;
- de hiérarchiser les thèmes (et à travers eux les idées) : thème directeur, principaux et secondaires;
- de formuler l'idée directrice, les idées principales et secondaires en s'appuyant sur la thématique;
- de saisir la dynamique de celles-ci, en identifiant le type de rapport (complémentarité ou opposition) entre les thèmes.

Quand il s'agit d'un texte littéraire, il faut chercher le sens symbolique qui peut découler de la simple narration ou description des faits. Cette démarche implique une interprétation qui laisse au lecteur une grande marge de manœuvre : il se sert pour cela de ses observations du texte, mais aussi de ses connaissances et expériences personnelles.

### Les pistes d'apprentissage qui s'offrent à moi

Pour développer mes réflexes dans l'observation de champs lexicaux et l'interprétation qui conduit à dégager la thématique du texte et la structure d'idées, diverses stratégies s'offrent à moi :

- M'entraîner à observer des champs lexicaux et à nommer les divers thèmes qu'ils révèlent.
- M'entraîner à découvrir les rapports entre les thèmes et à les hiérarchiser entre eux.
- Vérifier auprès de mes professeurs si l'examen des champs lexicaux et de la thématique qui s'en dégage peut m'aider aussi à mieux comprendre les textes philosophiques, notamment, et à progresser dans leur lecture et leur approfondissement.
- Analyser les textes que j'écris pour voir si j'ai bien établi une structure thématique basée sur des champs lexicaux.
- Mettre à profit mon expérience de lecture pour mieux écrire, et utiliser un dictionnaire pour y chercher des mots qui me permettent de m'exprimer avec précision, sans répétitions fastidieuses, même si les mots employés sont moins familiers au départ.
- M'entraîner, quand je lis des textes littéraires ou philosophiques, à dépasser le premier niveau de lecture, l'anecdote ou l'intrigue, pour risquer, à partir d'une analyse des thèmes, une interprétation personnelle et découvrir la portée symbolique du texte.